

TEKIJÄNOIKEUDET © Hangzhou EZVIZ Software Co., Ltd. KAIKKI OIKEUDET PIDÄTETÄÄN.

Kaikki tiedot, mukaan lukien kirjoitukset, kuvat ja kaaviot, ovat Hangzhou EZVIZ Software Co., Ltd.:n (jäljempänä "EZVIZ") omaisuutta. Tätä käyttöohjetta (jäljempänä "käyttöohje") ei saa kopioida, muuttaa, kääntää tai jakaa, osittain tai kokonaan millään menetelmällä, ilman ennalta saatua EZVIZin kirjallista lupaa. Ellei toisin määrätä, EZVIZ anna käyttöohjetta koskien mitään suoria tai epäsuoria takuita, vakuutuksia tai lausuntoja.


Tietoja tästä käyttöohjeesta

Käyttöohjeessa on ohjeita tuotteen käyttämiseen ja hallintaan liittyen. Kuvat, kaaviot ja kaikki muut tiedot tässä jäljempänä ovat vain kuvausta ja selitystä varten. Käyttöohjeen sisältämiä tietoja voidaan muuttaa ilman erillistä ilmoitusta laiteohjelmiston päivityksen vuoksi tai muusta syystä. Uusin versio on ezviz™ verkkosivuilla (<http://www.ezviz.com>).

Tarkistustiedot

Uusin versio – tammikuu 2026

Tavaramerkkien tunnustaminen

EZVIZ™, ™, ja muut EZVIZ tavaramerkit ja logot ovat EZVIZ omaisuutta eri lainkäyttöalueilla. Muut jäljempänä mainitut tavaramerkit ja logot ovat omistajiensa omaisuutta.

Vastuuvapauslauseke

KUVATTU TUOTE, MUKAAN LUKIEN SEN LAITTEISTO, OHJELMISTO JA LAITEOHJELMISTO, TOIMITETAAN SOVELLETTAVAN LAIN ENIMMÄISPUITTEISSA "SELLAISENAAN" KAIKKINE PUUTTEINEEN JA VIRHEINEEN EZVIZ EI ANNA SUORIA TAI EPÄSUORIA TAKUITA, MUKAAN LUKIEN RAJOITUKSETTA TAKUUT MYYNTIKELPOISUUDESTA, TYYDYTTÄVÄSTÄ LAADUSTA, SOPIVUUDESTA TIETTYYN TARKOITUKSEEN JA KOLMANNEN OSAPUOLEN LOUKKAAMATTOMUUDESTA. EZVIZ JOHTAJAT, TOIMIHENKILÖT, TYÖNTEKIJÄT TAI EDUSTAajat EIVÄT MISSÄÄN TAPAUKSESSA VASTAA MISTÄÄN ERYTYSISTÄ, SATUNNAISISTA, EPÄSUORISTA TAI SEURAAMUKSELLISISTA VAHINGOISTA, MUKAAN LUKIEN LIIKEVOITON MENETYS, LIIKETOIMINNAN KESKEYTYMINEN TAI TIETOJEN TAI MUUN DOKUMENTAATION MENETYS TUOTTEEN KÄYTÖN YHTEYDESSÄ, VAIKKA EZVIZILLE OLISI ILMOITETTU TÄLLAISTEN VAHINKOJEN MAHDOLLISUUDESTA.

SIINÄ MÄÄRIN KUIN SOVELLETTAVA LAKI SEN SALLII, EZVIZIN KOKONAISKORVAUSVELVOLLISUUS KAIKISTA VAHINGOISTA EI MISSÄÄN TAPAUKSESSA YLITÄ TUOTTEEN ALKUPERÄISTÄ OSTOHINTAA.

EZVIZ EI OTA MITÄÄN VASTUUTA HENKILÖVAHINGOISTA TAI OMAISUUSVAHINGOISTA, JOTKA JOHTUVAT TUOTTEEN TOIMINNAN KESKEYTYKSESTÄ TAI PALVELUN PÄÄTTYMISESTÄ JOHTUEN: A) VIRHEELLISESTÄ ASENNUKSESTA TAI OHJEIDEN VASTAISESTA KÄYTÖSTÄ; B) KANSALLISTEN TAI JULKISTEN ETUJEN SUOJAAMISESTA C) YLIVOIMAISESTA ESTEESTÄ; D) SINUSTA TAI KOLMANNESTA OSAPUOLESTA, MUKAAN LUKIEN RAJOITUKSITTA, KAIKKI KOLMANSIEN OSAPUOLTEN TUOTTEIDEN, OHJELMIEN, SOVELLUSTEN JA MUIDEN VASTAAVIEN KÄYTTÄMINEN.

INTERNETYHTEYDELLÄ VARUSTETUN TUOTTEEN KÄYTTÄMINEN ON TÄYSIN KÄYTTÄJÄN VASTUULLA. EZVIZ EI OLE VASTUUSSA EPÄNORMAALISTA TOIMINNASTA, YKSITYISTIETOJEN VUOTAMISESTA TAI MUISTA VAHINGOISTA, JOTKA JOHTUVAT TIETOVERKKOHYÖKKÄYKSISTÄ, HAKKERIHYÖKKÄYKSISTÄ, VIRUSTARTUNNASTA TAI MUISTA TIETOTURVARISKEISTÄ, MUTTA EZVIZ TARJOAA TARVITTAESSA TEKNISTÄ TUKEA. VALVONTALAIT JA TIETOSUOJALAIT VAIHTELEVAT LAINKÄYTTÖALUEITTAIN. TARKISTA KAIKKI LAINKÄYTTÖALUEESI SOVELLETTAVAT LAIT ENNEN TUOTTEEN KÄYTTÄMISTÄ VARMISTAAKSESI, ETTÄ KÄYTTÖ ON SOVELLETTAVIEN LAKIEN MUKAISTA. EZVIZIA EI VOI PITÄÄ VASTUUSSA, MIKÄLI TUOTETTA KÄYTETÄÄN LUVATTOMAAN TARKOITUKSEEN.

MIKÄLI EDELLÄ MAINITTU JA SOVELLETTAVA LAKI OVAT RISTIRIIDASSA, SOVELLETAAN JÄLKIMMÄISTÄ.

Sisällysluettelo

Tärkeitä turvallisuusohjeita	1
Yleiskatsaus	2
1. Pakkauksen sisältö	2
2. Perusteet	3
Määrittäminen	4
1. Hanki EZVIZ-sovellus	4
2. Poista kiinnitysteline	5
3. Lataa akku täyteen	5
4. Asenna microSD™-kortti (valinnainen)	6
5. Asenna akku	7
6. Lisää ovikello EZVIZ-sovellukseen	7
7. Liitä Chime	8
Asennus	9
1. Valitse asennuspaikka	9
2. Asenna kiinnitysteline	11
3. Kiinnitä ovikello kiinnityslevyyn	11
Huolto	12
1. Käytä kallistettua kiinnityskannaketta	12
2. Puhdista ovikello säännöllisesti	12
Se din enhed i EZVIZ-appen	13
1. Live-näkymä	13
2. Asetukset	14
EZVIZ Connect	15
1. Amazon Alexan käyttäminen	15
2. Käytä Google Assistantia	16
UKK	16
Videotuotteiden käyttöä koskevia aloitteita	17

Tärkeitä turvallisuusohjeita



Tärkeää!

1. Ole hyvä ja lue käyttöohje huolellisesti ennen tuotteen asentamista tai käyttöä.
2. Jos asennat tämän tuotteen kolmannelle osapuolelle, muista jättää käyttöohje tai sen kopio loppukäyttäjälle.

Turvatoimenpiteet:

1. Jotta tätä järjestelmää voidaan käyttää täysin turvallisesti, on välttämätöntä, että asentajat, käyttäjät ja teknikot noudattavat kaikkia tässä käyttöoppaassa kuvattuja turvallisuusmenettelyjä.
2. Tarvittaessa kohteille annetaan erityisiä varoituksia ja varoitusmerkkejä.
3. Tuote on asennettava sen asennusmaassa voimassa olevien standardien mukaisesti.

Minkä tahansa vahingon, joka aiheutuu ohjeiden noudattamatta jättämisestä, katsotaan mitätöivän takuun. Emme ota vastuuta siitä aiheutuvista vahingoista!

Emme voi olla vastuussa omaisuuden tai henkilöiden vahingoista, jotka aiheutuvat virheellisestä käytöstä tai turvallisuusohjeiden noudattamatta jättämisestä.

Tämä tuote on valmistettu täysin turvallisuusohjeiden mukaisesti. Jotta tämä tila säilyy ja tuotteesta saadaan kaikki hyöty irti, käyttäjien on noudatettava tämän oppaan sisältämiä turvallisuusohjeita ja varoituksia.



Tämä symboli ilmaisee, että on olemassa sähköiskun tai oikosulun vaara.

- Älä koskaan yritä käyttää tätä laitetta eri jännitteellä.
- Varmista, että kaikki järjestelmän sähköliitännät ovat käyttöohjeiden mukaisia.
- Kaupallisissa tiloissa varmista, että noudatat sähköasennusten tapaturmien ehkäisysäädöksiä.
- Sinun on noudatettava muiden järjestelmään liitettyjen laitteiden käyttöohjeita.
- Ole hyvä ja ota yhteyttä kokeneeseen henkilöön, jos sinulla on epäilyksiä laitteiden käytöstä tai turvallisuudesta.
- Älä koskaan liitä tai irrota sähkölaitteita märin käsin.
- Asentaessasi tätä tuotetta, tarkista, etteivät virtalähteen kaapelit ole vaarassa vaurioitua.
- Älä koskaan korvaa vaurioituneita sähköjohtoja itse! Tässä tapauksessa poista ne ja soita asiantuntijalle.
- Päävirtalähteen tulisi sijaita lähellä laitetta ja sen tulee olla helposti saavutettavissa.
- Kytkeäntälaitteen (kytkin, katkaisija tai vastaava laite) on oltava helposti saavutettavissa ja integroituna rakennuksen sähköasennukseen laitteille, jotka ovat pysyvästi kytkettyinä verkkoon.
- Varmistaaksesi laitteen riittävän ilmanvaihdon, pidä laitteen ympärillä oleva alue esteettömänä.
- Ilmanvaihtoa ei saa estää peittämällä ilmanvaihtoaukkoa esimerkiksi sanomalehdellä, pöytäliinalla tai verholla jne.
- Laitteelle ei saa asettaa avotulen lähteitä, kuten palavia kynttilöitä.
- Noudata tuotteen käyttölämpötilaa (-20 °C to 50 °C).
- Laitetta ei saa altistaa juokseville tai roiskeville nesteille, eikä sen päälle saa asettaa nesteillä täytettyjä esineitä.

1. Pakkauksen sisältö



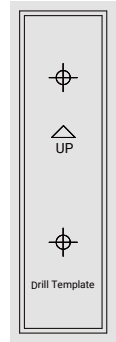
Ovikello (x1)



Asennusteline (x1)
(Esisiennetty)



Kalteva kiinnitysteline (x1)



Porauskaavio (x1)



Soittokello (x1)



Type-C-kaapeli (x1)



Tappi (x1)



Ruuvisarja (x1)



Tietoja säädöksistä (x4)



Pika-aloitusopas (x1)



Video-/äänivalvontatarra (x1)

i Soittokellon todellinen ulkonäkö riippuu ostamastasi tuotteesta.

2. Perusteet

Ovikello

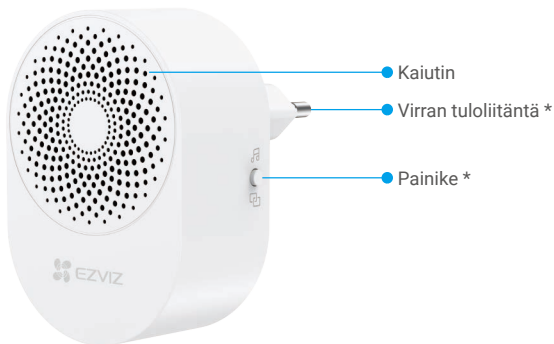
Ovikello on asennettu oviaukkoon, ja siinä on toiminnot, kuten valvonta, tallennus, tunnistus ja ovikellon soitto.



Nimi	Kuvaus
Ovikellopainike	Kun joku painaa ovikellon painiketta, LED-merkkivalo syttyy, sisäkello soi, ja voit tarkistaa videon EZVIZ-sovelluksessa.
LED-merkkivalo	●●● Viilkuu sinisenä: Ovikello on valmis Wi-Fi-määrittämiseen.
	■● Muuttuu siniseksi ja sammuu 3 sekunnin kuluttua: Ovikello on aktivoitu ja ovikellon akun varaustaso on yli 20 %.
	■● Muuttuu punaiseksi ja sammuu 3 sekunnin kuluttua: Ovikello on aktivoitu ja ovikellon akun varaustaso on alle 20 %.
	●●● Viilkuu punaisena 3 kertaa: Ovikello on aktivoitu ja ovikellon akku on tyhjentynyt.
RESET painike	Paina ja pidä RESET-painiketta painettuna 4 sekunnin ajan käynnistääksesi laitteen uudelleen ja palauttaaksesi kaikki asetukset oletusarvoihin, jolloin kuuluu äänimerkki.
Akkutason ilmaisin	■ Tasaisesti palava punainen: Akku latautuu.
	■ Tasaisesti palava vihreä: Akku on täynnä.

Soittokello

Soittokello on tarkoitettu asennettavaksi sisätiloihin ja soimaan ovikellon painikkeen painamisen jälkeen.



Nimi	Kuvaus
Painike	<ul style="list-style-type: none">Vaihda soittoääni: Paina kerran vaihtaaksesi soittoäänen. Uusi soittoääni soi kahdesti.Pariliitostila: Paina ja pidä painettuna 5 sekuntia siirtyäksesi paritustilaan.
Virran tuloliitäntä	100–240 V AC, 50/60 Hz

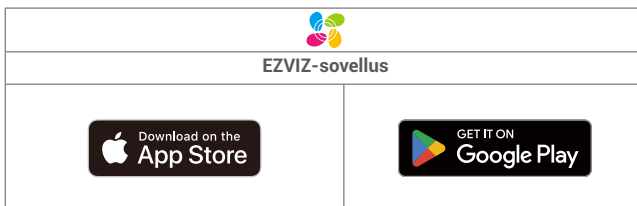
Määrittäminen

Noudata alla olevia ohjeita ovikellon asettamiseksi:

1. Hanki EZVIZ-sovellus ja kirjautu EZVIZ-sovellustilillesi.
2. Irrota kiinnitysteline.
3. Lataa akku täyteen.
4. (Valinnainen) Asenna microSD™-kortti.
5. Lisää ovikello EZVIZ-tiliisi.
6. Kytke soittokello.

1. Hanki EZVIZ-sovellus

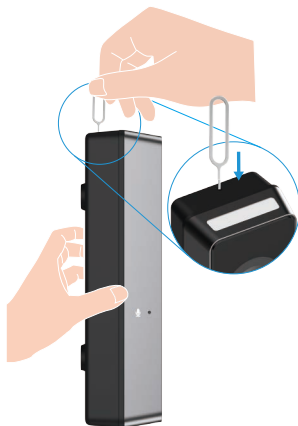
1. Yhdistä matkapuhelimesi Wi-Fi-verkkoon (suositeltu).
2. Lataa ja asenna EZVIZ-sovellus hakusanalla "EZVIZ" App Storesta tai Google Play™-kaupasta.
3. Käynnistä sovellus ja rekisteröi EZVIZ-käyttäjätili.



i Jos olet jo käyttänyt sovellusta, varmista, että käytössä on uusin versio. Tarkista päivitysten saatavuus siirtymällä sovelluskauppaan ja etsimällä hakusanalla "EZVIZ".

2. Poista kiinnitysteline

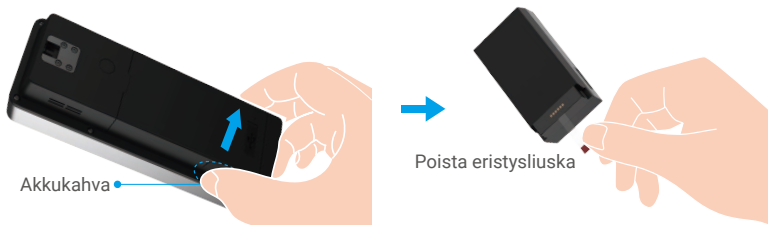
Ovikello on koottu kiinnityslevyn kanssa. Ensimmäistä käyttökertaa varten sinun tulee käyttää paketin mukana tulevaa nastaa painaaksesi ja pitäääksesi purkuaukkoa ovikellon yläosassa, jotta kiinnitysteline voidaan irrottaa.



3. Lataa akku täyteen

On suositeltavaa ladata akku täyteen ennen kuin käytät ovikelloa ensimmäistä kertaa.

1. Tartu akun alaosan molemmilla puolilla oleviin akkukahvoihin ja vedä akku ulos.
2. Poista eristysliuska paristosta.



3. Liitä akku pistorasiaan virtalähteen (DC5V 2A, hankittava erikseen) kautta latausta varten.



✘ Älä lataa akkua, kun se on edelleen asennettuna ovikelloon. Muista ottaa akku pois latausta varten.



- Ole hyvä ja osta DC5V 2A virtalähde, sillä se ei sisälly pakkaukseen.
- Suositellaan käyttämään pakkaukseen sisältyvää Type-C-kaapelia.
- Irrota laitteen virtaliitin sähköverkosta katkaistaksesi virransyötön.
- Älä lataa paristoa, kun lämpötila ylittää 45 astetta tai on alle 0 astetta.
- Akun lataaminen virtalähteellä ulkona ei ole sallittua.
- Akun täyteen lataaminen kestää noin 4,5 tuntia.
- Voit ostaa EZVIZin ladattavia akkuja vaihtoa varten.
- Akkumalli: PH21700-1S2P; akkujen valmistaja: Fenghuang New Energy (Huizhou) Co., Ltd. Varmista, että käytät samaa paristomallia vaihtoon.



Ladattava akku EZVIZ-ilyvideokamerakelloa varten

4. Asenna microSD™-kortti (valinnainen)

i Ennen microSD™-kortin asentamista varmista, että akku on poistettu.

1. Avaa akkulokeron sisällä oleva microSD™-korttipaikan kansi.



2. Aseta microSD™-kortti (ostettava erikseen) tähän paikkaan.
 - a. Aseta microSD™-kortti oikealle, kuten kuvassa näkyy.
 - b. Työnnä kortti oikealta vasemmalle aukkoon, kunnes se napsahtaa paikalleen.



Loviosa ylöspäin,
siru sisäänpäin

3. Sulje microSD™-korttipaikan kansi.

- i** • Suositeltava korttityyppi: Luokka 10, enimmäistila 512 Gt.
- microSD™-kortin asettamisen jälkeen noudata alla olevia ohjeita kortin alustamiseksi EZVIZ-sovelluksessa ennen käyttöä.
 1. Valitse EZVIZ-sovelluksessa Laiteasetukset-näytöstä Tallenneluettelo tarkistaaksesi SD-kortin tilan.
 2. Jos microSD™-kortti tilana näkyy Alustamaton, alusta se napauttamalla. Tila muuttuu sitten käytössä-tilaan, jolloin videoita voidaan tallentaa.

5. Asenna akku

Kun akku on täysin ladattu, asenna akku takaisin ovikelloon.

1. Tasaa akun yläosa ovikellon paristokammion yläosan kanssa.
2. Paina akun alaosa akkuosastoon.



Kun akku on asennettu, ovikello käynnistyy automaattisesti, ja LED-merkkivalo vilkkuu sinisenä, mikä tarkoittaa, että ovikello on valmis Wi-Fi-konfigurointiin.

6. Lisää ovikello EZVIZ-sovellukseen

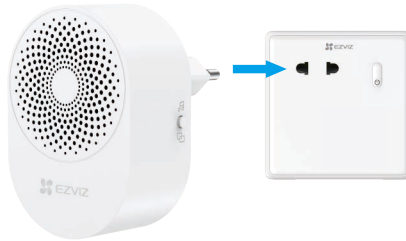
1. Kirjaudu tilillesi EZVIZ-sovelluksella.
2. Koti-näytöllä napauta "+" oikeassa yläkulmassa siirtyäksesi Skannaa QR-koodi -sivulle.
3. Skannaa QR-koodi ovikellon takaa tai pikaoppaan kannesta.



4. Seuraa EZVIZ-sovelluksen ohjeita Wi-Fi-asetusten määrittämiseksi ja lisää ovikello EZVIZ-sovellustilisi.

7. Liitä Chime

Kytke soittoääni sisätilan pistorasiaan. Soittokello yhdistetään automaattisesti ovikelloon.



- Jos automaattinen pariilitus epäonnistui, pidä painiketta soittokellossa painettuna 5 sekunnin ajan siirtyäksesi pariilitustilaan.
- Vältäaksesi yhteysvirheen etäisyyden vuoksi, asenna soittoääni pistorasiaan, joka on lähimpänä paikkaa, johon ovikello asennetaan. Asennuksen vaikutus näkyy alla.



1. Valitse asennuspaikka

1. Suositeltu asennuspaikka:

Seinällä oven ulkopuolella, lähellä ovenkahvaa kuten alla näkyy.

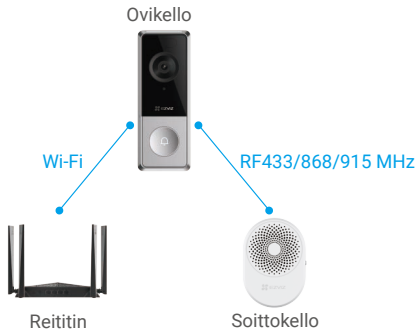


2. Suositeltu asennuskorkeus: 1,2–1,5 metriä (3,9–4,9 jalkaa).

3. Huomioi seuraavat seikat asennuspaikkaa valitessasi:

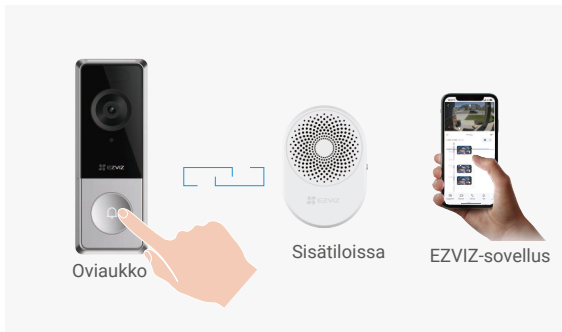
- Kotona suositellaan sijoittamaan ovikello, soittokello ja reititin mahdollisimman lähelle toisiaan.
- Asennusta **ei suositella** seuraavissa neljässä tilanteessa:
 - Metallioivessa/ovenkehyksessä;
 - Paikoissa, joissa on paljon metalliesineitä;
 - Kuormittavien seinien kulmissa;
 - Makuuhuoneissa, joissa on paljon väliseiniä.

Viestintätopologia, joka sisältää ovikellon, reitittimen ja soittokellon, on seuraava.



Ovikello tulisi asentaa mahdollisimman lähelle reitintä.

Kun ovikellon asennuspaikka on vahvistettu, paina ovikellon painiketta asennuspaikassa tarkistaaksesi, soiko kello odotetusti ja toimiiko live-näkymä EZVIZ-sovelluksessa sujuvasti.



K: Mitä teen, jos soittoaäni ei soi?

V: Jos soittoaäni ei soi, säädä soittoaänen asennuspaikkaa niin, että soittoaäni on lähempänä ovikelloa.

K: Mitä teen, jos EZVIZ-sovelluksen live-näkymä ei toistu sujuvasti tai verkon signaali on heikko?

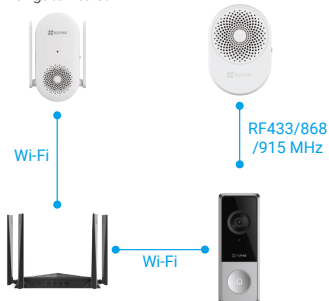
V: Jos EZVIZ-sovelluksen live-näkymä ei toimi sujuvasti tai verkon signaali on heikko, syynä voi olla liian suuri etäisyys ovikellon ja reitittimen välillä. Tässä tapauksessa suositellaan erikseen hankkimaan EZVIZ-langaton toistin reitittimen ja ovikellon yhdistämiseksi. Viestintätopologia, joka sisältää ylimääräisen langattoman toistimen, on esitetty alla.

Langaton toistin



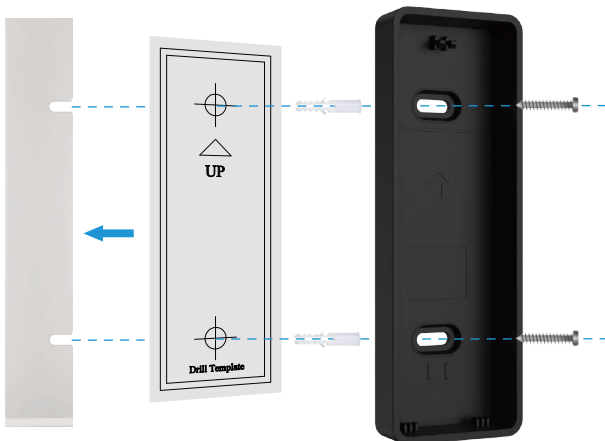
Voit myös käyttää langatonta toistinta vain toissijaisena soittokellona. Tässä skenaariossa viestintätopologia on esitetty alla.

Langaton toistin



2. Asenna kiinnitysteline

1. Kiinnitä porausmalli halutun asennuspaikan pinnalle.
2. (Vain sementtiseinälle) Poraa kaksi ruuvinreikää porausmallin mukaan ja aseta ankkurit porattuihin reikiin.
3. Kiinnitä kiinnitysteline mukana toimitetuilla metalliruuveilla (PA3×25).

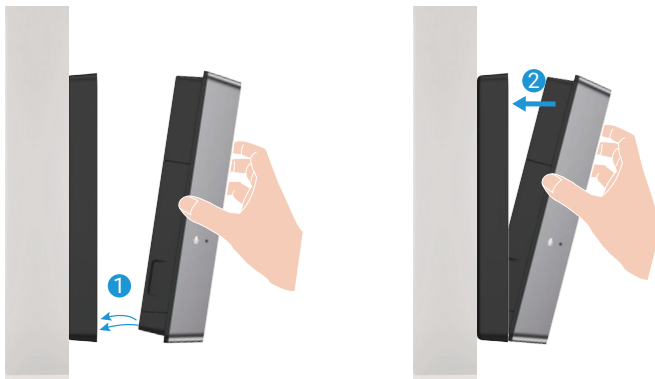


- Suositellaan käyttämään $\Phi 6$ mm poranterää poraukseen.
- Käytä pakkauksessa mukana toimitettuja ankkureita ja metalliruuveja.
- Paketissa on mukana kallistettu kiinnitysteline. Voit käyttää sitä lisäksi kiinnitystelineenä, jonka avulla voit kattaa tarkemman katselukulman (katso "[Käytä kallistettua kiinnityskannaketta](#)").

3. Kiinnitä ovikello kiinnityslevyyn

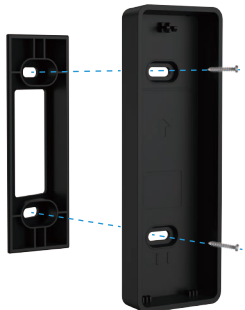
- Ennen ovikellon asentamista varmista, että ovikello on lisätty EZVIZ-sovellukseen.

1. Kohdista ovikellon alaosan kiinnitysaukot asennuskiinnikkeen alaosan lukitustappien kanssa.
2. Paina ovikellon ylempi osa kiinnitystelineeseen. Voit yrittää vetää ovikellon varovasti ulos varmistaaksesi, että ovikello on kiinnitetty kunnolla.

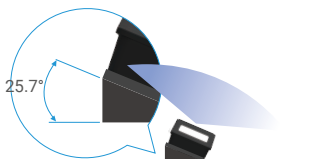


1. Käytä kallistettua kiinnityskannaketta

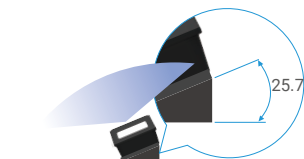
Paketissa on mukana kallistettu kiinnitysteline. Voit käyttää sitä lisäkiinnitystelineenä, jos haluat tarkastella tiettyä puolta tarkemmin.



Ilman kallistettua kiinnityskannaketta



Kaltevalla kiinnityskannakkeella
Asenna oven **oikealle** puolelle



Kaltevalla kiinnityskannakkeella
Asenna oven **vasemmalle** puolelle

2. Puhdista ovikello säännöllisesti

On suositeltavaa puhdistaa ovikellon linssi ja anturit säännöllisesti tai tarpeen mukaan, jotta varmistetaan selkeä videon tallennus ja ovikellon normaali toiminta. Voit käyttää linssipaperia tai vedellä kostutettuja pumpulipuikkoja pyyhkimiseen sekä pehmeää materiaalia, kuten nenäliinaa tai kangasta, ovikellon puhdistamiseen (puhdistusmateriaali tulee hankkia itse).

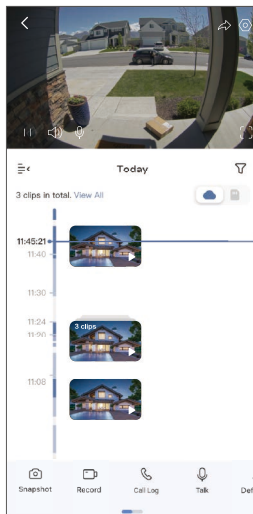


Se din enhed i EZVIZ-appen

i Sovelluksen käyttöliittymä voi muuttua versiopäivitysten vuoksi.




1. Live-näkymä

Käynnistä EZVIZ-sovellus, siirry ovikellon laitteen sivulle ja napauta Live View -painiketta. Voit katsella ja kuunnella live-syötettä, ottaa tilannekuvia, tallentaa videoita ja valita tarvittavan videotarkkuuden.




i Pyyhkäise vasemmalle tai oikealle näytön yli nähdäksesi lisää kuvakkeita.

Kuvake	Kuvaus
	Jaa. Jaa laitteesi kenen kanssa haluat.
	Asetukset. Katso laitteen asetukset tai muuta niitä.
	Tauko/Toisto. Keskeytä tai toista live-näkymä.
	Ääni. Kytke ääni päälle tai pois päältä live-näkymässä.
	Puhu. Napauta kuvaketta ja seuraa näytön ohjeita puhuaksesi tai kuunnellaksesi ovikellon edessä olevia ihmisiä.
	Koko näyttö. Nauti kuvakenttäsi kokonaisnäytöstä napauttamalla.
	(Näkyvässä vain koko näytön tilassa) Näytä historialliset videoleikkeet.
	Tilannekuva. Ota tilannekuva.
	Tallenna. Käynnistä/pysäytä tallennus manuaalisesti.
	Puheluloki. Katso puhelulokit.
	Tarkkuus. Napauta valitaksesi videon tarkkuuden.
	Lähellä oleva laite. Valitse lähellä olevat laitteet moninäyttöiseen live-näkymään napauttamalla.

Kuvake	Kuvaus
	Kuva kuvassa (PIP). Napauta näyttä video toisen käyttämäsi sovelluksen päällä.
	Vinkki. Napauta nähdäksesi lisätietoja laitteesta.
	Järjestele uudelleen. Järjestä kaikkien edellä olevien toimintojen järjestys uudelleen.

2. Asetukset

Asetukset-sivulla voit määrittää ovikellon parametrit.

Parametri	Kuvaus
	Akun varaus.
Nimi	Näytä tai napauta muokataksesi laitteesi nimeä täällä.
Akku	Akun jäljellä oleva kapasiteetti näkyy tässä.
Älykäs tunnistus	Voit valita eri tunnistustyyppejä laitteellesi.
Viesti-ilmoitus	Voit hallita laitteen viestejä ja EZVIZ-sovelluksen ilmoituksia.
Ääniasetukset	Voit asettaa asianmukaiset ääniparametrit laitteellesi.
Kuvan asetukset	Voit asettaa asianmukaiset kuvaparametrit laitteellesi.
Valoasetukset	Voit asettaa asianmukaiset valoparametrit laitteellesi.
Kaiutinasetukset	Voit asettaa asianmukaiset parametrit kaiuttimellesi.
Tallenneluettelo	Tästä voit tarkastella microSD™ -kortin tilaa.
Vierailijan vastaus	Voit ottaa käyttöön automaattivastauksen ja lisätä äänivastauksen. Jos joku painaa ovikellon painiketta eikä kukaan vastaa ennalta asetetun ajan kuluessa, äänivastaus lähetetään automaattisesti.
Tietosuoja-asetukset	Voit salata videot salaussalasanalla ja muokata yksityisyysaluetta.
Verkkoasetukset	Näyttää yhteyden tilan.
Laitteen tiedot	Voit katsoa laitteen tiedot tästä.
Jaa laite	Voit jakaa laitteen perheenjäsenelle tai vieraalle.
EZVIZ Cloud	Voit tilata pilvitallennustilan ja hallinnoida sitä.
Poista laite	Poista laite EZVIZ-sovelluksesta napauttamalla.

1. Amazon Alexan käyttäminen

Nämä ohjeet auttavat sinua ohjaamaan EZVIZ-laitteitasi Amazon Alexan avulla. Jos prosessin aikana ilmenee ongelmia, katso kohta **Vianmääritys**.

Ennen aloittamista varmista, että:

1. EZVIZ-laitteet on yhdistetty EZVIZ-sovellukseen.
2. Poista EZVIZ-sovelluksessa "Videosalaus" käytöstä ja ota "Ääni" käyttöön Laiteasetukset-sivulla.
3. Sinulla on Alexa-yhteensopiva laite (ts. Echo Spot, Echo-Show, All-new Echo-Show, Fire TV [kaikki sukupolvet], Fire TV Stick [vain toinen sukupolvi] tai Fire TV Edition Smart TV).
4. Amazon Alexa -sovellus on jo asennettu älylaitteeseesi ja olet luonut itsellesi tilin.

EZVIZ-laitteiden ohjaaminen Amazon Alexan avulla:

1. Avaa Alexa-sovellus ja valitse valikosta "Taidot ja pelit".
2. Etsi Taidot ja pelit -näytöstä "EZVIZ", jolloin löydät "EZVIZ"-taidot.
3. Valitse EZVIZ-laitteesi taito, napauta sitten **OTA KÄYTTÖÖN**.
4. Anna EZVIZ-käyttäjänimi ja salasana ja napauta **Kirjaudu**.
5. Napauttamalla **Valtuuta**-painiketta annat Alexalle oikeuden päästä EZVIZ-tilillesi, jolloin Alexa voi ohjata EZVIZ-laitteitasi.
6. Näet tekstin "EZVIZin yhdistäminen onnistui". Napauta sitten **ETSI LAITTEITA** antaaksesi Alexan etsiä kaikki EZVIZ-laitteesi.
7. Palaa takaisin Alexa-sovelluksen valikkoon ja valitse "Laitteet". Tässä kohdassa näet kaikki EZVIZ-laitteesi.

Äänikomento

Etsi uusi älylaite Alexa-sovelluksen "Smart Home" -valikosta tai Alexan ääniohjaustoiminnon avulla. Kun laite on löytenyt, voit ohjata sitä äänelläsi. Anna Alexalle yksinkertaisia komentoja.

Vianmääritys

Mitä teen, jos Alexa ei löydä laitettani?

Tarkista, onko kyseessä Internetin yhteysongelma.

Yritä käynnistää älylaite uudelleen ja etsi se uudelleen Alexasta.

Miksi laitteen tila Alexassa on "Offline"?

Laitteesi yhteys verkkoon on saattanut katketa. Käynnistä älylaite uudelleen ja etsi se uudelleen Alexassa.

Tarkista, onko reititin yhteydessä Internetiin, ja yritä uudelleen.

 Lisätietoja maista, joissa Amazon Alexa on saatavilla, on Amazon Alexan virallisella verkkosivustolla.

2. Käytä Google Assistantia

Google Assistantin avulla voit aktivoida EZVIZ-laitteesi ja katsoa live-lähetystä käyttämällä Google Assistant -äänikomentoja.

Seuraavat laitteet ja sovellukset ovat pakolliset:

1. Toimiva EZVIZ-sovellus.
2. Poista EZVIZ-sovelluksessa "Videosalaus" käytöstä ja ota "Ääni" käyttöön Laiteasetukset-sivulla.
3. TV, johon on yhdistetty toimiva Chromecast.
4. Google Assistant -sovellus asennettuna puhelimeesi.

Pääset alkuun noudattamalla alla olevia ohjeita:

1. Määritä EZVIZ-laite ja varmista, että se toimii kunnolla sovelluksessa.
2. Lataa Google Home -sovellus App Storesta tai Google Play™-kaupasta ja kirjaudu Google-tilillesi.
3. Napauta Myhome (Koti) -näytössä vasemmassa yläkulmassa olevaa "+"-merkkiä ja valitse valikkoluettelosta "Määritä laite", jolloin siirryt määrittämisnäyttöön.
4. Napauta "**Toimii Googlen kanssa**" ja etsi "EZVIZ", jolloin löydät "EZVIZ"-taidot.
5. Anna EZVIZ-käyttäjänimi ja salasana ja napauta **Kirjaudu**.
6. Napauttamalla **Valtuuta**-painiketta annat Googlelle oikeuden päästä EZVIZ-tilillesi, jolloin Google voi ohjata EZVIZ-laitteitasi.
7. Napauta **Palaa sovellukseen**.
8. Noudata yllä olevia ohjeita suorittaaksesi valtuutuksen loppuun. Kun synkronointi on valmis, EZVIZ-palvelu luettelaa palveluluettelossasi. Näet luettelon EZVIZ-tilin yhteensopivista laitteista napauttamalla EZVIZ-palvelukuvaketta.
9. Kokeile nyt joitakin kommentoja. Käytä järjestelmän luomasi ovikellon nimeä.

Käyttäjät voivat hallita laitteita yksittäin tai ryhmänä. Laitteiden lisääminen huoneeseen antaa käyttäjille mahdollisuuden hallita laiteryhmää samanaikaisesti yhdellä komennolla.

Lisätietoa saat linkistä:

<https://support.google.com/googlehome/answer/7029485?co=GENIE.Platform%3DAndroid&hl=en>

UKK

K: Mikä on videon salauksen salasana?

V: Videosalauksen oletussalasana on laitteen vahvistuskoodi, joka koostuu ovikellon tarrassa olevista kuudesta isolla kirjaimella kirjoitetusta kirjaimesta. Voit myös hankkia vahvistuskoodin EZVIZ-sovelluksessa ("Asetukset" -> "Laitetiedot").

 Lisätietoja laitteesta on osoitteessawww.ezviz.com/eu.

Videotuotteiden käyttöä koskevia aloitteita

Arvoisat EZVIZ-käyttäjät,

Teknologia vaikuttaa kaikkiin elämämme osa-alueisiin. Epäilemättömänä teknologiayrityksenä olemme yhä tietoisempia teknologian roolista elämän tehokkuuden ja laadun parantamisessa. Samalla olemme tietoisia myös sen väärän käytön mahdollisista haitoista. Videotuotteet voivat esimerkiksi tallentaa todellisia, täydellisiä ja selviä kuvia, ja niissä on suuria arvoja tosiasioiden esittämisessä. Huolimatta siitä, epäasianmukainen jakelu, käyttö ja/tai videomateriaalin käsittely saattavat loukata toisten yksityisyyttä, laillisia oikeuksia ja etuja.

Sitoutuneena teknologian innovointiin hyvän puolesta, me EZVIZilla kannatamme vilpittömästi, että jokainen käyttäjä käyttäisi videoita oikein ja vastuullisesti, luoden näin yhdessä positiivisen ympäristön, jossa kaikki liittyvät käytännöt ja käyttö noudattavat soveltuvia lakeja ja määräyksiä, kunnioittavat yksilöiden etuja ja oikeuksia sekä edistävät yhteiskunnallista moraalaa.

Tässä ovat EZVIZin aloitteet, joihin arvostaisimme huomiotanne:

1. Jokaisella yksilöllä on kohtuullinen odotuksensa yksityisyydestä, eikä videotuotteiden käyttö saa olla ristiriidassa tämän kohtuullisen odotuksen kanssa. Tämän vuoksi yleisille alueille videoituotteiden asentamista varten on ilmoitettava kohtuullisella ja tehokkaalla tavalla varoitusilmoitus, jossa selvennetään valvontaetäisyys. Ei-julkisten alueiden osalta on arvioitava huolellisesti asianomaisten henkilöiden oikeudet ja edut, mukaan lukien mutta näihin rajoittumatta, videotuotteiden asennus vain sidosryhmien suostumusten hankkimisen jälkeen ja erittäin näkymättömien videotuotteiden asettaminen muiden tietämättä.
2. Videotuotteet tallentavat objektiivisesti reaaliaikaista toimintaa tietyn ajan ja tilan kuluessa. Käyttäjien tulee kohtuullisesti tunnistaa etukäteen tämän soveltamisalan mukana olevat henkilöt ja oikeudet, jotta he voivat välttää muiden muotokuvien, yksityisyyden tai muiden laillisten oikeuksien loukkaamisen suojelemaan itseään videotuotteiden avulla. Huomaa, että jos valitset kameran äänitallennustoiminnon käyttöön, se tallentaa valvontaluokalle kuuluvia ääniä, mukaan lukien keskustelut. Suosittelemme tekemään kattavan arvioinnin valvontaluokalla olevista mahdollisista äänilähteistä, jotta ymmärrät täysin tarpeen ja kohtuullisuuden ennen äänitallennustoiminnon käynnistämistä.
3. Käytössä olevat videotuotteet tuottavat jatkuvasti ääni- tai visuaalitietoja todellisista tapahtumapaikoista mukaan lukien mahdollisesti biometriset tiedot, kuten kasvokuvat käyttäjän tuotteiden ominaisuuksien valinnan perusteella. Näitä tietoja voidaan käyttää tai käsitellä käyttöä varten. Videotuotteet ovat vain teknologisia työkaluja, jotka eivät ja eivät voi inhimillisesti noudattaa laillisia ja moraalisia standardeja ohjaamaan lainmukaista ja asianmukaista datan käyttöä. Tärkeitä ovat niiden henkilöiden menetelmät ja tarkoitukset, jotka ohjaavat ja käyttävät luotuja tietoja. Tämän vuoksi rekisterinpitäjien on noudatettava sovellettavia lakeja ja määräyksiä tarkasti ja kunnioitettava myös täysin ei-pakollisia sääntöjä, mukaan lukien kansainväliset yleissopimukset, moraaliset standardit, kulttuuriset normit, yleinen järjestys ja paikalliset tavat. Lisäksi yksityisyyden suoja, kuvausoikeudet ja muut kohtuulliset edut on aina asetettava etusijalle.
4. Videotuotteiden jatkuvasti tuottamat videotiedot sisältävät eri sidosryhmien oikeuksia, arvoja ja muita vaatimuksia. Näin ollen on äärimmäisen tärkeää varmistaa tietoturva ja suojata tuotteet haitallisilta tunkeilijoilta. Jokaisen käyttäjän ja rekisterinpitäjän on toteutettava kaikki kohtuulliset ja välttämättömät toimenpiteet tuotetun ja tietoturvan maksimoimiseksi, tietojen vuotamisen, väärän tiedon luovutuksen tai väärinkäyttöön välttämiseksi, mukaan lukien mutta näihin rajoittumatta, kulunvalvonnan perustaminen, soveltuvan verkkoliiton valitseminen videotuotteiden yhdistämiseksi, verkon turvallisuuden luominen ja jatkuva optimointi.
5. Videotuotteet ovat edistäneet merkittävästi yhteiskuntamme turvallisuutta ja uskomme, että niillä on edelleen positiivinen rooli erilaisissa päivittäisen elämän osa-alueissa. Mikä tahansa yritys käyttää näitä tuotteita väärin ihmisoikeuksien loukkaamiseksi tai harjoittaa laittomia toimintoja on ristiriidassa teknologisten innovaatioiden ja tuotekehityksen arvon kanssa. Kannustamme jokaista käyttäjää määrittämään omat menetelmät ja säännöt videotuotteiden käytön arvioimiseksi ja valvomiseksi, jotta varmistetaan näiden tuotteiden käyttö aina oikein, harkitusti ja hyvän tahdon mukaisesti.